



[Hjem](#) > [Fjerkræafgiftsfonden](#) > [2013](#) > [Fjerkræklinikken](#) > [Nydannelser på overnæbbet af høniker og høner](#)

## Nydannelser på overnæbbet af høniker og høner

*Indenfor det seneste år er der flere steder set små knopper på overnæbbet hos både hvide og brune høner. Også hos et hold opdræt blev knopperne observeret i begyndelsen af 2013.* [Fjerkræafgiftsfonden](#)

Fjerkræklinikken fik først fotos og senere nogle kyllinger til undersøgelse. Resultat af undersøgelse beskriver her.

### Histopatologisk undersøgelse

Væv fra nydannelserne blev skåret ud og fixeret i formalin, og derefter behandlet til histologisk undersøgelse. Ved histologisk undersøgelse (HE farvning) kunne man se, at nydannelserne bestod af normalt forekommende vævsstrukturer. Epithelet (yderste hudceller) og det underliggende væv (epidermis) fra proximale del af overnæbbet strakte sig ud i næbknoppen, der også indeholdt andre elementer af normalt væv: erythrocytter, granulocytter og andre celler. På toppen af knopperne kunne der være nekrotiske forandringer og defekter i epithelet med tegn på blødning, og med bakteriehobe.

Bakterierne skyldtes sandsynligvis sekundære infektioner, da der ikke blev fundet lagdelinger i vævet og heller ingen dybere liggende nekrotiske forandringer. Dog var der ødem (væskeudsivning) i nogle af de interstitielle væv, hvor man kunne se, at cellerne, der holdes sammen af fine tråde, blev presset lidt fra hinanden. Ved basis af knoppen sås enkelte celler med intranucleære inklusionslegemer.

Disse inklusionslegemer kan skyldes virus, f.eks. papillomavirus, men de kan også være sekundære eller skyldes helt andre påvirkninger. Det kan altså ikke helt udelukkes, at knopperne har en smitsom årsag.



**Billede 1.** Ung LSL høne med næbknop.



**Billede 2.** Ung LSL høne med næbknop.



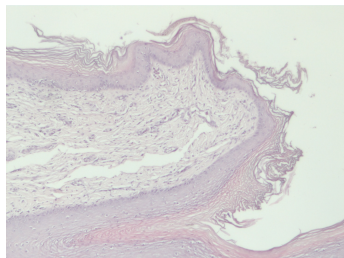
**Billede 3.** Knoppens bestanddele ligner det underliggende væv, dækket af hud.



**Billede 4.** Opdrætskylling med næbknop.



**Billede 5.** Gennemskåret næbknop.



**Billede 6.** HE-farvet histologisk snit af næbknop. Knoppen består af normalt forekommende væv, her uden tegn på sekundære infektioner.

For at komme videre med opklaringen af mulige årsager til knopperne, vil det være nødvendigt at foretage en epidemiologisk analyse, dvs. indsamle en hel del data om de flokke, hvor knopperne ses.

Herudover vil det være værdifuldt at undersøge væv fra dyr i meget tidlig fase af udviklingen for at vurdere, hvordan udviklingen foregår. Hvis man skal helt til bunds i sagen bør virusisolation fra forandrede væv forsøges.

Yderligere opklaring forudsætter, at der afsættes ressourcer og tages kontakt til kvalificerede dyrlæger og institutioner, der kan påtage sig opgaverne.

Forfatter. Susanne Kabell, Videncentret for Landbrug, Fjerkræ